

URČENÉ POUŽITÍ

Systém pro sledování hladiny glukózy v krvi Contour® Plus ELITE je určen k použití pro měření hladiny glukózy v krvi u pacientů s diabetem (léčených inzulínem i bez inzulínu) jako pomůcka pro pacienty a odborné zdravotnické pracovníky při sledování účinnosti kontroly diabetu pacienta. Systém pro sledování hladiny glukózy v krvi Contour Plus ELITE je určen pro samostatné testování osobami s diabetem a odbornými zdravotnickými pracovníky z žilní krve a čerstvé kapilární plné krve odebrané ze špičky prstu nebo z dlaně. Systém pro sledování hladiny glukózy v krvi Contour Plus ELITE je určen k samostatnému testování mimo tělo (diagnostické použití in vitro). Systém pro sledování hladiny glukózy v krvi Contour Plus ELITE není určen k použití pro diagnózu nebo screening diabetu ani pro použití u novorozenců. Odběr z jiného místa (dlaně) by se měl provádět pouze v době stabilního stavu (kdy nedochází k rychlým změnám glukózy). Testovací proužky Contour® Plus jsou určeny pro použití s glukometrem Contour® Plus ELITE pro kvantitativní měření glukózy v žilní krvi a čerstvé kapilární plné krve odebrané ze špičky prstu nebo z dlaně. Glukoměr je určen pro kvantitativní měření glukózy v plné krvi od 0,6 mmol/L – 33,3 mmol/L. Systém je určen pouze pro diagnostické použití in vitro

DŮLEŽITÉ BEZPEČNOSTNÍ INFORMACE

UPOZORNĚNÍ

Pokud je vaše zjištěná hodnota glukózy v krvi pod kritickou úrovní určenou odborným zdravotnickým pracovníkem, ihned se řiďte jeho doporučeními. Pokud je vaše zjištěná hodnota glukózy v krvi nad doporučenou úrovní určenou odborným zdravotnickým pracovníkem:

1. Důkladně si umyjte a osušte ruce.
2. Zopakujte test s novým proužkem.

Pokud zjistíte obdobný výsledek, co nejrychleji se řiďte doporučeními odborného zdravotnického pracovníka.

Závažné onemocnění

Systém by neměl být používán k testování kriticky nemocných pacientů. Testování hladiny glukózy v kapilární krvi nemusí být klinicky vhodné u osob se sníženým průtokem v periferním oběhu. K příkladům klinických potíží, které mohou nepříznivě ovlivnit měření hladiny glukózy v periferní krvi, patří šok, závažná hypotenze a závažná dehydratace.1-3

Promluvte si s odborným zdravotnickým pracovníkem:

- Před nastavením rozmezí cílové hladiny ve vašem glukometru nebo v kompatibilním softwaru Ascensia Diabetes Care.
- Před změnou léčby nebo medikace na základě výsledků testů.
- Zda je pro vás vhodný odběr z jiného místa (OJM).
- Před provedením jakéhokoliv lékařského rozhodnutí. Potenciální biologické nebezpečí
- Před testem a po testu a před manipulací a po manipulaci s glukometrem, odběrovým zařízením nebo testovacími proužky si vždy důkladně umyjte ruce vodou a antibakteriálním mýdlem a dobře je osušte.

Všechny systémy pro měření hladiny glukózy v krvi jsou považovány za biologické nebezpečí. Odborní zdravotničtí pracovníci a osoby používající tento systém u většího počtu pacientů musí uplatňovat postupy týkající se prevence infekcí schválené v daném zdravotnickém zařízení. Se všemi výrobky nebo předměty, které se dostávají do kontaktu s lidskou krví, musí být i po jejich vyčištění nakládány jako s předměty, které mohou potenciálně přenášet infekční choroby. Uživatelé jsou povinni řídit se doporučeními prevence proti krvi přenosným onemocněním ve zdravotnictví doporučenými pro potenciálně infekční lidské vzorky.

- Odběrové zařízení je určeno pro samostatné testování jedním pacientem. Z důvodu rizika infekce ho nesmí používat více osob.
- Použité testovací proužky a lancety vždy likvidujte jako zdravotnický odpad nebo podle pokynů odborného zdravotnického pracovníka.
- Se všemi předměty, které přišly do kontaktu s lidskou krví, zacházejte jako s potenciálně infekčním materiálem.
- Uchovávejte mimo dosah dětí. Souprava obsahuje malé části, které mohou v případě náhodného spolknutí způsobit udušení.
- Baterie uchovávejte mimo dosah dětí. Mnohé typy baterií jsou jedovaté. V případě jejich spolknutí se ihned obraťte na toxikologické středisko.

BEZPEČNOSTNÍ OPATŘENÍ

- Před testováním si přečtěte uživatelskou příručku systému Contour Plus ELITE, příbalovou informaci odběrového zařízení (je-li součástí balení) a veškerý instruktážní materiál poskytnutý v sadě glukometru. Při používání a péči se řiďte přesně všemi návody a pokyny, abyste předešli nesprávným výsledkům.
- Zkontrolujte, zda nějaká část výrobku nechybí, není poškozená nebo rozbitá. Pokud je v nové krabici testovacích proužků lahvička s proužky otevřena, proužky z ní nepoužívejte. O náhradní díly požádejte služby zákazníkům. Kontaktní informace naleznete na zadní straně.
- Glukoměr Contour Plus ELITE funguje POUZE s testovacími proužky Contour Plus a kontrolním roztokem Contour® Plus.
- Testovací proužky Contour Plus vždy uchovávejte v původní lahvičce. Jakmile vyberete testovací proužek, dobře zavřete víčko lahvičky. Lahvička udržuje testovací proužky suché. Do lahvičky s testovacími proužky nedávejte jiné předměty nebo léky, ani je v

ní neuchovávejte. Glukometr a testovací proužky chraňte tak, aby nebyly vystaveny působení nadměrné vlhkosti, tepla, chladu, prachu nebo nečistot. Vystavení testovacích proužků okolní vlhkosti (když ponecháte lahvičku otevřenou nebo proužky neuložíte v původní lahvičce) může testovací proužky poškodit. V důsledku toho by mohly být naměřeny nepřesné hodnoty. Testovací proužky, které vypadají poškozeně nebo již byly použity, nepoužívejte.

- Nepoužívejte materiál s uplynulým datem použitelnosti. Používání materiálů s uplynulým datem použitelnosti může způsobit nepřesné výsledky. Vždy kontrolujte data použitelnosti testovacích materiálů. POZNÁMKA: Při prvním otevření kontrolního roztoku zapište datum otevření na lahvičku.
- Nepoužívejte kontrolní roztok, který je více než 6 měsíců po datu prvního otevření lahvičky.

OMEZENÍ

- Nadmořská výška: Systém nebyl testován v nadmořské výšce nad 6301m.
- Hematokrit: Výsledky testovacích proužků Contour Plus nejsou výrazně ovlivněny úrovněmi hematokritu v rozmezí od 0 % do 70 %.
- Xylóza: Nepoužívejte v průběhu testování vstřebávání xylózy nebo brzy po něm. Xylóza v krvi způsobí interferenci.
- Pokud je výsledek testu s kontrolním roztokem mimo rozmezí, kontaktujte služby zákazníkům. Kontaktní informace naleznete na zadní straně. Dokud problém nevyřešíte, glukometr k testování hladiny glukózy v krvi nepoužívejte.
- Glukometr poskytuje přesné výsledky testování krve při teplotách mezi 5 °C a 45 °C. Pokud jsou glukometr nebo testovací proužek mimo toto rozmezí, testování neprovádějte, dokud nebudou glukometr i testovací proužek v tomto rozmezí. Kdykoli glukometr přenesete na jiné místo, před provedením testu hladiny glukózy v krvi jej ponechte asi 20 minut přizpůsobit teplotě na novém místě.
- Neprovádějte test hladiny glukózy v krvi, když je glukometr Contour Plus ELITE připojen k počítači.
- Používejte pouze vybavení (např. USB kabel) schválené výrobcem nebo certifikovaným orgánem. UL, CSA, TUV nebo CE.
- Nepoužívejte elektronické přístroje ve velmi suchém prostředí, zejména jsou-li přítomny syntetické materiály.
- Glukometr Contour Plus ELITE byl přednastaven a zamčen tak, aby zobrazoval výsledky v mmol/L (milimol glukózy na litr krve). Výsledky v mmol/L budou vždy obsahovat desetinnou čárku. Výsledky v mg/dl nebudou nikdy obsahovat desetinnou čárku.

Příklad: 52 nebo 93

Zkontrolujte obrazovku displeje a ověřte, že se výsledky zobrazují správně (mmol/L). Pokud ne, kontaktujte služby zákazníkům. Kontaktní informace naleznete na zadní straně.

- Systém pro sledování hladiny glukózy v krvi Contour Plus ELITE má rozmezí měření od 0,6 mmol/L do 33,3 mmol/L.
- Pokud jsou výsledky pod 0,6 mmol/L nebo nad 33,3 mmol/L:
- Pokud je zjištěna hodnota glukózy v krvi pod 0,6 mmol/L, glukometr zobrazí obrazovku LO (nízká). Okamžitě kontaktujte odborného zdravotnického pracovníka.
- Je-li zjištěna hodnota glukózy v krvi pod 33,3 mmol/L, glukometr zobrazí obrazovku HI (vysoká). Umyjte si ruce a místo odběru vzorku. Opakujte test s novým proužkem. Pokud bude výsledek stále vyšší než 33,3 mmol/L, ihned postupujte podle doporučení lékaře.

Funkce glukometru

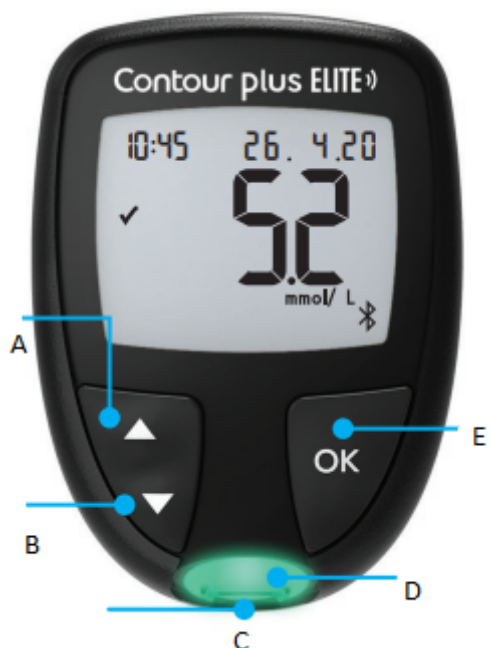
Jednoduchý: Systém pro sledování hladiny glukózy v krvi Contour Plus ELITE má jednoduché ovládání. Všimnete si toho hned při prvním použití.

Automatický: Glukometr Contour Plus ELITE byl navržen s technologií No Coding (Žádné kódování), takže se sám automaticky kóduje, kdykoli do něj vložíte testovací proužek. Také automaticky označí test kontrolního roztoku.

ŽÁDNÉ KÓDOVÁNÍ

Odběr vzorků Second-Chance umožňuje nanesení většího množství vzorku krve na stejný testovací proužek, pokud první vzorek krve není dostatečný. Testovací proužek je navržen tak, aby snadno nasál krev do špičky na vzorek. Krev nekapejte přímo na plochý povrch testovacího proužku.

Váš glukometr Contour Plus ELITE



- A** - Tlačítko posouvání nahoru a dolů - stisknutím se pousunete nahoru. Stisknutím a podržením se budete posouvat dál.
- B** - Stisknutím se posunete dolů. Stisknutím a podržením se budete posouvat dál.
- C** - Port na testovací proužek
- D** - Světlo portu na testovacím proužku
- E** - Tlačítko OK - stisknutím a podržením se glukometr zapne nebo vypne. Stisknutím přijmete volbu.

Navigace pomocí 3 tlačítek

Stiskněte a přidrže tlačítko OK, až se glukometr zapne.

Stiskněte a přidrže tlačítko OK, až se glukometr vypne.

Tlačítka ▲ a ▼ na glukometru umožňují posouvání možnostmi. Chcete-li se nepřetržitě posouvat v seznamu, můžete tlačítko ▲ nebo ▼ přidržet.

Stisknutím tlačítka OK přijmete volbu.

Chcete-li Deník nebo Průměry ukončit a vrátit se na domovskou obrazovku, stiskněte tlačítko OK.

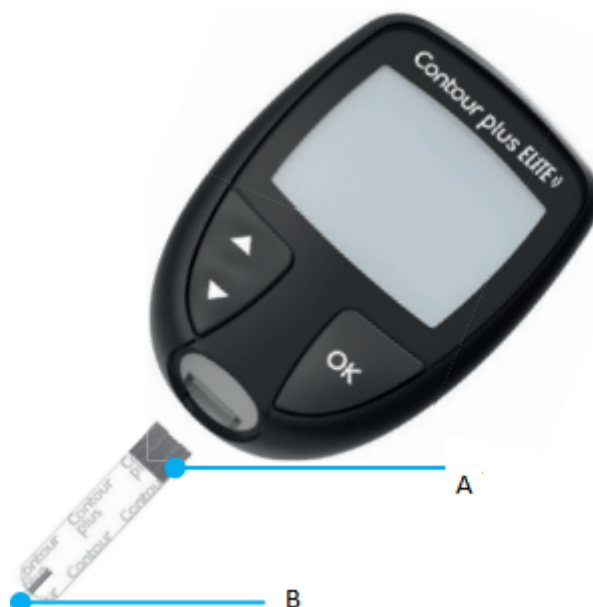
POZNÁMKA: Když symbol bliká, můžete jej vyjmout.

Obrazovka glukometru Contour Plus ELITE

Symbol	Co symbol znamená
▲	Výsledek testu glukózy v krvi je nad rozmezím cílové hladiny
	Výsledek testu glukózy v krvi je v rozmezí cílové hladiny
▼	Výsledek testu glukózy v krvi je pod rozmezím cílové hladiny
H1	Výsledek testu glukózy v krvi je nad 33,3 mmol/L.
L0	Výsledek testu glukózy v krvi je pod 0,6 mmol/L.
	Váš Deník
	Nastavení glukometru.
	Symbol Nalačno.
	Symbol Před jídlem.
	Symbol Po jídle.
	Nebyl zvolen žádný symbol
	Rozmezí cílové hladiny nebo nastavení rozmezí cílové hladiny
	Nastavení indikátoru rozmezí cílové hodnoty smrtLIGHT
	Glukoměr je připraven k testování

	Přidat více krve na rovný testovací proužek
	Výsledek testu s kontrolním roztokem
	Symbol Bluetooth: označuje, že je zapnutý bezdrátový přenos prostřednictvím Bluetooth, glukometr může komunikovat s mobilním zařízením.
	Označuje slabou baterii
	Označuje vybité baterie
	Označuje chybu glukmera
	Funkce připomenutí
	Funkce zvuku
	7, 14, 30 a 90 denní průměr
	Celkový počet hodnot glukózy v krvi použitý k výpočtu průměru.

Váš Contour Plus testovací proužek



A: Šedý hranatý konec:

Tento konec vsuňte do portu na testovací proužek

B: Špička na vzorek: Zde se vtáhne vzorek krve

Kontrola displeje glukometru

Stiskněte a podržte tlačítko OK asi na 3 sekundy, až se glukometr zapne.

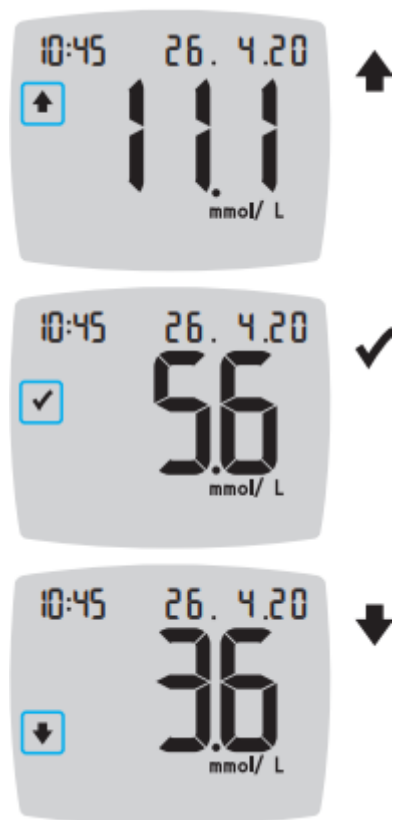
Obrazovka zobrazí autotest při zapnutí.

Všechny symboly na obrazovce a bílý port pro testovací proužky se krátce rozsvítí. Je důležité ověřit, že číslice 8.8.8 se plně zobrazily a že bílé světlo z portu na testovací proužek je viditelné. Pokud chybí znaky nebo pokud světlo portu pro testovací proužek má jinou barvu než bílou, kontaktujte služby zákazníkům. Může to ovlivnit způsob zobrazení vašich výsledků.

POZNÁMKA: Váš glukometr je dodáván s předem nastaveným časem, datem a rozmezím cílové hladiny. Tyto funkce můžete změnit v Nastavení. Viz Nastavení na straně 38.

Rozmezí cílové hladiny

Glukoměr porovnává výsledky měření glukózy v krvi s Rozmezím cílové hladiny (například 3,9 mmol/L - 7,2 mmol/L) a oznámí, zda výsledek vašeho testu je nad vaším rozsahem, ve vašem rozsahu nebo pod vaším rozmezím cílové hladiny. Rozmezí cílové hladiny můžete změnit v Nastavení.



Nad vaším rozmezím cílové hladiny.

Ve vašem rozmezí cílové hladiny.

Pod vaším rozmezím cílové hladiny.

Symboly jídla

Během testu glukózy v krvi můžete k výsledkům měření glukózy v krvi připojit Symbol jídla, je-li funkce Symbol jídla v glukometru zapnuta. S touto funkcí můžete sledovat hladiny glukózy v krvi za určité časové období se samostatnými Rozmezími cílové hladiny pro

symboly Nalačno/Před jídlem a Po jídle. Glukometr Contour Plus ELITE má při dodání Symboly jídla vypnuté. Pro Symboly jídla můžete zapnout a změnit Rozmezí cílové hladiny v Nastavení . Viz Nastavení na straně 38.

Možnosti funkce Symbol jídla, je-li tato funkce zapnuta

Symbol	co symbol znamená	srovnání/rozmezí cílové hladiny
--------	-------------------	---------------------------------

	Nalačno: Symbol Nalačno použijte, když testujete hladinu glukózy v krvi nalačno (žádné jídlo ani pití po dobu 8 hodin s výjimkou vody nebo nekalorických nápojů).	Pokud výsledek testu označíte symbolem Nalačno, glukometr porovná váš výsledek Před jídlm s Rozmezím cílové hladiny. Předem nastaven Před jídlm Rozmezí cílové hladiny: 3,9 mmol/L-7,2 mmol/L
	Před jídlm: Symbol Před jídlm použijte, když testujete hladinu glukózy v krvi během 1 hodiny před jídlm.	Pokud výsledek testu označíte symbolem Před jídlm, glukometr porovná váš výsledek s Před jídlm Rozmezím cílové hladiny. Předem nastaven Před jídlm Rozmezí cílové hladiny: 3,9 mmol/L - 7,2 mmol/L
	Po jídlm: Symbol Po jídlm použijte, když testujete hladinu glukózy v krvi během 2 hodin po prvním soustě jídlm.	Pokud výsledek testu označíte symbolem Po jídlm, glukometr porovná váš výsledek s Po jídlm Rozmezím cílové hladiny. Předem nastaven Po jídlm Rozmezí cílové hladiny: 3,9 mmol/L - 10,0 mmol/L
	Nebyl zvolen žádný symbol: Možnost žádný symbol použijte, když testujete v jinou dobu jako nalačno nebo před jídlm nebo po jídlm.	Pokud výsledek neoznačíte, glukometr porovná váš výsledek testu s Celkovým rozmezím cílové hladiny. Předem nastavený Celkové rozmezí cílové hladiny: 3,9 mmol/L - 10,0 mmol/L

Příprava na testování

Před testováním si přečtěte uživatelskou příručku systému Contour Plus ELITE, příbalovou informaci pro odběratele (je-li součástí balení) a veškerý instruktážní materiál poskytnutý v sadě glukometru. Při používání a péči se řiďte přesně všemi návody a pokyny, abyste předešli nesprávným výsledkům. Zkontrolujte, zda nějaká část výrobku nechybí, není poškozená nebo rozbitá. Pokud je v nové krabici testovacích proužků lahvička s proužky otevřená, proužky z ní nepoužívejte. O náhradní díly požádejte služby zákazníkům. Kontaktní informace naleznete na zadní straně.

Testování ze špičky prstu

Před zahájením testu si připravte vše potřebné:

- glukometr Contour Plus ELITE.
- testovací proužky Contour Plus.
- odběrové zařízení a lancety ze soupravy, jsou-li součástí dodávky.

Chcete-li provést kontrolu kvality, budete také potřebovat kontrolní roztok Contour Plus. Některé materiály se prodávají samostatně. Ohledně otázek souvisejících s vaší soupravou kontaktujte služby zákazníkům. Kontaktní informace naleznete na zadní straně.

UPOZORNĚNÍ: Potenciální biologické nebezpečí

- Všechny části této soupravy jsou považovány za biologicky nebezpečný materiál a mohou potenciálně přenášet infekční choroby, i poté, co jste je vyčistili a vydezinfikovali, viz strana 54.
- Před testem a po testu a před manipulací a po manipulaci s glukometrem, odběrovým zařízením nebo testovacími proužky si vždy důkladně umyjte ruce vodou a antibakteriálním mýdlem a dobře je osušte.
- Úplný návod na čištění glukometru viz strana Péče o glukometr na stránce 50.

Příznaky vysoké nebo nízké hladiny glukózy v krvi

Výsledkem testů porozumíte lépe, když budete znát příznaky vysoké nebo nízké hladiny glukózy v krvi. Podle Americké diabetologické asociace (American Diabetes Association) (www.diabetes.org), patří mezi nejběžnější příznaky:

Nízká hladina glukózy v krvi (Hypoglykémie):

- labilita

- pocení
- rychlý srdeční tep
- rozmazané vidění
- zmatenost
- výpadky vědomí
- záchvaty
- podrážděnost
- extrémní hlad
- závratě

Vysoká hladina glukózy v krvi (Hyperglykémie):

- časté močení
- nadměrná žízeň
- rozmazané vidění
- zvýšená únava
- hlad

Ketony (ketoacidóza):

- dušnost
- nevolnost nebo zvracení
- velmi sucho v ústech

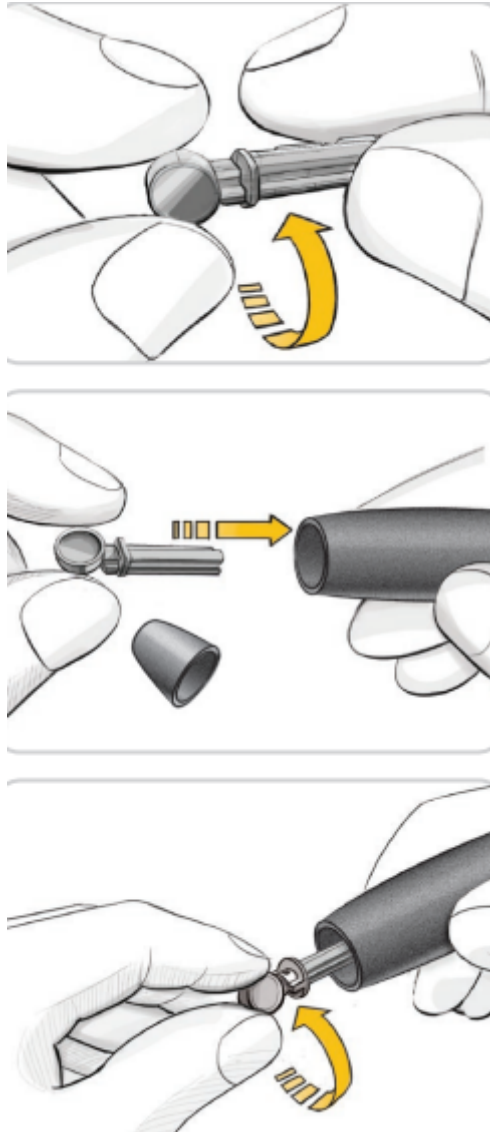
UPOZORNĚNÍ

Máte-li kterýkoli z uvedených příznaků, otestujte si hladinu krevního glukózy. Pokud je výsledek testu pod kritickou úrovní určenou odborným zdravotnickým pracovníkem nebo nad doporučenou úrovní, co nejrychleji se řiďte doporučeními odborného zdravotnického pracovníka.

Připravte si odběrové zařízení

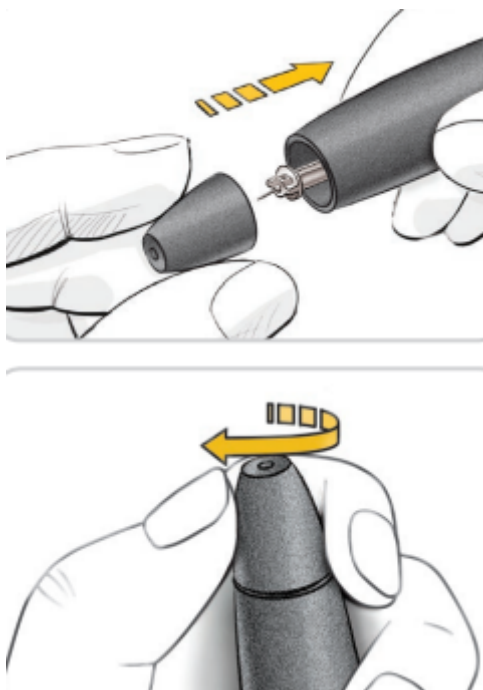
Obrázek odběrového zařízení je pouze pro ilustraci. Vaše odběrové zařízení může vypadat jinak. Podrobné pokyny k přípravě odběrového zařízení vyhledejte v příbalové informaci pro odběrové zařízení.

1. Odstraňte koncovku z odběrového zařízení.
2. Otočením o $\frac{1}{4}$ otočky uvolněte kulatý ochranný kryt na lancetě, ale nesnímejte jej.
3. Lancetu pevně zasuňte do odběrového zařízení, až se úplně zastaví.
4. Odšroubujte kulatý ochranný kryt lancety. Ponechte si jej pro likvidaci použité lancety.



5. Vraťte koncovku na místo.

6. Otáčením otočným krytem koncovky nastavte hloubku vpichu. Hloubka vpichu závisí také na síle, jakou zatlačíte na místo vpichu.



Vložte testovací proužek

POZOR: Nepoužívejte materiál s uplynulým datem použitelnosti. Používání materiálů s uplynulým datem použitelnosti může způsobit nepřesné výsledky. Vždy kontrolujte data použitelnosti testovacích materiálů.

1. Vyjměte testovací proužek Contour Plus z lahvičky.
2. Ihned po vyjmutí testovacího proužku lahvičku dobře uzavřete.
3. Držte testovací proužek šedým hranatým koncem směrem ke glukometru.
4. Pevně zasuňte šedý hranatý konec do portu na testovací proužek, dokud glukometr nezapípá.

Obrazovka zobrazí blikající kapku krve označující, že je glukometr připraven k testování kapky krve.

POZNÁMKA: Po zasunutí testovacího proužku naneste na testovací proužek krev do 3 minut, jinak se glukometr vypne. Vyjměte a znovu zasuňte testovací proužek a začněte test.

Odběr kapky krve: Testování ze špičky prstu

POZNÁMKA: Návod k odběru z jiného místa naleznete na straně 24.

1. Přitlačte odběrové zařízení silně k místu vpichu a stiskněte uvolňovací tlačítko.
2. Pohladte dlaň a prst směrem k místu vpichu, aby se vytvořila kapka krve. Nemačkejte místo kolem vpichu.
3. Test proveďte ihned po vytvoření malé kulaté kapky krve podle vyobrazení.
4. Okamžitě přiložte hrot testovacího proužku ke kapce krve. Krev se nasaje do testovacího proužku jeho hrotem.
5. Přidržte hrot testovacího proužku v kapce krve, dokud glukometr nezapípá.

POZNÁMKA: Pokud je zapnuta funkce Symbol jídla, nevytahujte testovací proužek, dokud nevyberete Symbol jídla.

Výběr symbolu jídla

POZNÁMKA: Pokud jsou v testu glukózy v krvi Symboly jídla zapnuté, můžete vybrat Symbol jídla, když glukometr zobrazí váš výsledek.

Symbol jídla nemůžete vybrat na obrazovce Nastavení. Je-li funkce Symbol jídla zapnutá, na obrazovce výsledků měření glukózy v krvi bliká symbol Nalačno, Před jídlem, Po jídle nebo Žádný symbol. Glukoměr tento Symbol jídla navrhne podle denní doby a času jídla: nalačno/snídaně, oběd, večeře nebo přes noc. Další informace o Symbolech jídla vyhledejte v části Výběr symbolu jídla na straně 8.

Příklad:

Tlačítko OK nyní ještě nestiskněte ani nevyjímáte testovací proužek.

Můžete vybrat blikající symbol nebo vybrat jiný Symbol jídla.

Přepnutí Symbolů jídla na On (zapnuto) viz Nastavení symbolů jídla na straně 44.

1. Je-li blikající Symbol jídla ten, který chcete, stiskněte tlačítko OK nebo

2. Chcete-li vybrat jiný Symbol jídla, stisknutím tlačítka nebo na vnějším kruhu glukometru se posouváte mezi symboly.
Příklad: Pokud se posunete k Před jídlem, bliká symbol Před jídlem.
Příklad: Pokud se posunete k Po jídle, bliká symbol Po jídle.
3. Je-li blikající Symbol jídla ten, který chcete, stiskněte tlačítko OK.
4. Pokud jde o zjištěnou hodnotu Před jídlem, můžete nastavit Připomenutí a otestovat hladinu krevního glukózy později. Viz další část, Nastavení připomenutí. Pokud Symbol jídla nevyberete do 3 minut, glukometr se vypne. Vaše zjištěná hodnota glukózy v krvi se uloží v Deníku bez Symbolu jídla.

Nastavení připomenutí

1. Ujistěte se, že je funkce Připomenutí zapnuta v Nastavení. Viz Funkce nastavení připomenutí na straně 45.
2. Zjištěnou hodnotu glukózy v krvi označte jako Před jídlem, poté stiskněte tlačítko OK.
3. Pro posun ze 2 hodin na 0,5 hodiny po půlhodinových intervalech stiskněte tlačítko nebo .
4. Chcete-li nastavit Připomenutí, stiskněte tlačítko OK. Obrazovka se vrátí ke zjištěné hodnotě Před jídlem. Zobrazí se symbol Připomenutí pro potvrzení, že je Připomenutí nastaveno. Test glukózy v krvi je dokončen.

Indikátor rozmezí cílové hodnoty smartLIGHT

Po dokončení testu glukózy v krvi glukometr zobrazí váš výsledek společně s jednotkou, časem, datem, symbolem jídla (pokud byl zvolen) a symbolem rozmezí cílové hladiny: Nad cílovou hodnotou, V rámci cílové hodnoty, nebo Pod cílovou hodnotou.

Příklad: Výsledek krevního testu se zvoleným Symbolem jídla a nastavení Připomenutí:

Pokud je indikátor rozmezí cílové hodnoty smartLIGHT zapnutý, port na testovací proužek zobrazí barvu představující hodnotu vašeho výsledku ve srovnání s hodnotami Před jídlem, Po jídle nebo Celkovým rozmezím cílové hladiny.

Pokud nevyberete Symbol jídla, výsledek vašeho testu glukózy v krvi je porovnán s Celkovým rozmezím cílové hladiny.



- Nad rozmezím cílové hladiny
- V rozmezí cílové hladiny
- Pod rozmezím cílové hladiny

Pokud je výsledek měření glukózy v krvi pod rozmezím cílové hladiny, indikátor rozmezí cílové hodnoty smartLIGHT svítí červeně a glukometr dvakrát zapípá.

POZNÁMKA: Chcete-li změnit jednotlivé rozmezí cílové hladiny, viz Změna jednotlivých rozmezí cílové hladiny na straně 47. Chcete-li

změnit celkové rozmezí cílové hladiny, viz Změna celkového rozmezí cílové hladiny na straně 46.

Pro přechod na domovskou obrazovku stiskněte tlačítko OK. nebo Vypněte glukometr vyjmutím testovacího proužku.

Výsledky testu

Očekávané hodnoty výsledku testu

Hodnoty glukózy v krvi závisí na příjmu potravy, dávkování léků, zdravotním stavu, stresu a aktivitě. Koncentrace glukózy v nediabetické plazmě by měla být nižší než 5,6 mmol/L nalačno a nižší než 7,8 mmol/L v postprandiálním stavu (po jídle).⁴ Konkrétní hodnoty hladiny glukózy v krvi podle vašich potřeb prodiskutujte s odborným zdravotnickým pracovníkem.

Výsledky LO (nízké) nebo HI (vysoké)

- Pokud glukometr dvakrát zapípá a zobrazí obrazovku LO (nízké), vaše zjištěná hodnota glukózy v krvi je nižší než 0,6 mmol/L. Ihned postupujte podle doporučení lékaře. Kontaktujte odborného zdravotnického pracovníka.
- Pokud glukometr jednou zapípá a zobrazí obrazovku HI (vysoká), vaše zjištěná hodnota glukózy v krvi je nad 33,3 mmol/L:1. Důkladně si umyjte a osušte ruce. 2. Zopakujte test s novým proužkem. Pokud bude výsledek stále vyšší než 33,3 mmol/L, ihned postupujte podle doporučení lékaře.

Odběr z jiného místa (OJM): Dlaň

UPOZORNĚNÍ

- Zeptejte se odborného zdravotnického pracovníka, zda je pro vás odběr z jiného místa (OJM) vhodný.
- Zařízení pro kontinuální sledování hladiny glukózy se nesmí kalibrovat podle výsledků testu OJM.
- Dávka inzulínu se nesmí vypočítávat podle výsledků testu OJM.

Před testem a po testu a před manipulací a po manipulaci s glukometrem, odběrovým zařízením nebo testovacími proužky si vždy důkladně umyjte ruce vodou a antibakteriálním mýdlem a dobře je osušte. K odběru z jiného místa používejte čistou koncovku. Váš glukometr Contour Plus ELITE lze použít k testování vzorků krve z prstu či dlaně. Podrobné pokyny k odběru z jiného místa naleznete v příbalové informaci k odběrovému zařízením. OJM neprovádějte za následujících okolností:

- pokud se domníváte, že je vaše hladina glukózy nízká;
- pokud se hladina glukózy v krvi rychle mění (po jídle, dávce inzulínu, při pohybu nebo po pohybu);
- pokud nejste schopni vnímat příznaky nízké hladiny glukózy v krvi (neuvědomění si hypoglykémie);
- pokud výsledky měření glukózy v krvi pomocí odběru z jiného místa neodpovídají tomu, jak se cítíte;
- během nemoci nebo při stresu;
- pokud budete řídit nebo obsluhovat stroje.

Pokud se hladina glukózy rychle mění (např. po jídle, po aplikaci inzulínu, při pohybu nebo po něm), výsledky testu odběru z jiného místa se mohou lišit od výsledku testu odběru ze špičky prstu. Navíc hladina glukózy nemusí stoupnout tak vysoko nebo klesnout tak nízkou jako v případě odběru ze špičky prstu. V důsledku toho mohou výsledky odběrů ze špičky prstu poukázat na hypoglykemické hladiny dříve, než v případě odběrů z jiného místa. Odběr z jiného místa je doporučen pouze v případě, že uplynuly 2 hodiny od posledního jídla, podání antidiabetického léku nebo pohybu. Pokud nemáte čistou koncovku odběrového zařízení pro TAM, kontaktujte služby zákazníkům. Kontaktní informace naleznete na zadní straně.

Odběr kapky krve: Odběr z jiného místa

1. Umyjte si ruce a místo vpichu teplou vodou a antibakteriálním mýdlem. Dobře je opláchněte a osušte.
2. K odběrovému zařízením připevněte čistou koncovku pro OJM, pokud je součástí soupravy. Podrobné pokyny vyhledejte v příbalové informaci pro odběrové zařízení.
3. Vyberte místo vpichu v masité oblasti dlaně. Vyhněte se žilkám, mateřským znaménkům, kostem a šlachám.
4. Přitlačte odběrové zařízení silně k místu vpichu a poté stiskněte uvolňovací tlačítko.
5. Udržujte stálý tlak, dokud se nevytvoří malá kulatá kapka krve.
6. Zvedněte odběrové zařízení přímo nahoru směrem od kůže, aniž byste krev rozmazali.
7. Test proveďte ihned po vytvoření malé kulaté kapky krve podle vyobrazení. Okamžitě přiložte hrot testovacího proužku ke kapce krve. Krev se nasaje do testovacího proužku jeho hrotem.

Vzorek krve z dlaně netestujte, pokud jste odebrali:

- rozmazanou krev.
 - sraženou krev.
 - nadměrně tekoucí krev.
 - čistou tekutinu smíchanou s krví.
8. Přidrže hrot testovacího proužku v kapce krve, dokud glukometr nezapípá.

Odběr vzorků Second-Chance pro AST—použijte větší množství krve

Pokud glukometr zapípá dvakrát a obrazovka zobrazí blikající kapku krve se znaménkem plus, testovací proužek nemá dostatek krve.

2. Do 60 sekund aplikujte na stejný testovací proužek více krve.

POZNÁMKA: Pokud se na obrazovce zobrazí chybové hlášení E 1, vyjměte proužek a začněte s novým testovacím proužkem.

Je-li funkce Symbol jídla zapnutá, glukometr navrhne pro výsledek měření glukózy v krvi symbol Nalačno, Před jídlem, Po jídle nebo Žádný symbol. Je to podle denní doby a času jídla: nalačno/snídaně, oběd, večeře nebo noc. Symbol jídla bliká.

POZOR: Hrot testovacího proužku netlačte proti pokožce a krev nenanášejte na povrch testovacího proužku. Tyto kroky by mohly vést k nepřesným výsledkům nebo chybám. Tlačítko OK nyní ještě nestiskněte.

Můžete vybrat blikající symbol
nebo vybrat jiný Symbol jídla.

3. Je-li blikající Symbol jídla ten, který chcete, stiskněte tlačítko OK nebo
4. Chcete-li vybrat jiný Symbol jídla, stisknutím tlačítka nebo se posouvejte mezi symboly.

5. Je-li blikající Symbol jídla ten, který chcete, stiskněte tlačítko OK. Chcete-li nastavit Připomenutí k otestování vaší krve po jídle, viz Nastavení připomenutí na straně 20.

Další informace o Symbotech jídla vyhledejte v části Výběr symbolu jídla na straně Symboly jídla na straně 19.

Vysunutí a likvidace použité lancety

1. Lancetu z odběrového zařízení nevyjímajte prsty. Odběrové zařízení, které je obvykle součástí soupravy, má funkci automatického vysunutí lancety.
2. Pokyny k automatickému vysunutí lancety naleznete v samostatné příbalové informaci k odběrovému zařízení, je-li součástí soupravy.

UPOZORNĚNÍ: Potenciální biologické nebezpečí

- Odběrové zařízení, lancety a testovací proužky jsou určeny pouze pro použití jedním pacientem. S nikým je proto nesdílejte, a to ani se členy rodiny. Nepoužívejte pro více pacientů.
- Se všemi předměty, které přišly do kontaktu s lidskou krví, zacházejte jako s potenciálně infekčním materiálem.
- Použité testovací proužky a lancety vždy likvidujte jako zdravotnický odpad nebo podle pokynů odborného zdravotnického pracovníka.
- Lancety nepoužívejte opakovaně. Použité lancety nejsou sterilní. Pro každé testování použijte novou lancetu.
- Před testem a po testu a před manipulací a po manipulaci s glukometrem, odběrovým zařízením nebo testovacími proužky si vždy důkladně umyjte ruce vodou a antibakteriálním mýdlem a dobře je osušte.

Kontrolní roztok

UPOZORNĚNÍ

Před testováním kontrolní roztok dobře protřepejte.

POZOR: S vaším systémem pro sledování hladiny glukózy v krvi Contour Plus ELITE používejte pouze kontrolní roztok Contour Plus (normální, nízký a vysoký). Použití jakéhokoli jiného kontrolního roztoku Contour Plus by mohlo vést k nepřesným výsledkům.

Kontrola kvality

- Před každým použitím lahvičku s kontrolním roztokem asi 15krát dobře protřepejte.
- Nepromíchaný kontrolní roztok může způsobit nesprávné výsledky.

Kontrolní test provedte, pokud:

- používáte glukometr poprvé;
- otevíráte novou lahvičku nebo nové balení testovacích proužků;
- domníváte se, že glukometr nepracuje správně;
- výsledky měření hladiny glukózy v krvi jsou opakovaně mimo očekávané rozmezí.

UPOZORNĚNÍ

- Zařízení pro kontinuální sledování hladiny glukózy se nesmí kalibrovat podle výsledků kontrolního testu.
- Bolus se nesmí vypočítávat podle výsledků kontrolního testu.

POZOR: Nepoužívejte materiál s minulým datem použitelnosti. Používání materiálů s uplynulým datem použitelnosti může způsobit nepřesné výsledky. Vždy kontrolujte data použitelnosti testovacích materiálů.

Roztoky normální, nízký a vysoký—kontroly jsou dodávány a prodávány samostatně, pokud nejsou přiloženy k soupravě glukometru. Glukoměr Contour Plus ELITE je třeba testovat s kontrolním roztokem při teplotě 15 – 35 °C.

Vždy používejte kontrolní roztoky Contour Plus. Použití jiné značky může mít za následek nesprávné výsledky. Pokud potřebujete pomoc při pořízení kontrolních roztoků Contour Plus, kontaktujte služby zákazníkům. Kontaktní informace naleznete na zadní straně.

Testování s kontrolním roztokem

1. Vyjměte testovací proužek Contour Plus z lahvičky.
2. Ihned po vyjmutí testovacího proužku lahvičku dobře uzavřete víčkem.
3. Držte testovací proužek šedým hranatým koncem nahoru.
4. Zasouvejte šedý hranatý konec testovacího proužku do portu na testovací proužek, dokud glukometr nezapípá. Glukoměr se zapne a zobrazí testovací proužek s blikající kapkou krve.
5. Před každým použitím lahvičku s kontrolním roztokem asi 15krát dobře protřepejte.
6. Odstraňte uzávěr lahvičky a papírovým kapesníčkem otřete roztok v okolí ústí lahvičky dřívě, než vykvapíte kapku.
7. Vytlačte malou kapku roztoku na čistý, nesavý povrch.
8. Okamžitě přiložte hrot testovacího proužku ke kapce kontrolního roztoku.
9. Držte hrot testovacího proužku v kapce, dokud glukometr nezapípá.

Glukoměr zahájí odpočítávání 5 sekund a pak se zobrazí výsledek kontrolního testu. Glukoměr automaticky označí výsledek jako kontrolní test.

Výsledky kontrolního testu se nezapisují do Deníku v glukometru ani se nezapočítávají do vašeho průměru hodnot glukózy v krvi. Výsledky kontrolního testu nejsou vyhodnocovány se žádnými rozmezími cílové hladiny.

10. Porovnejte výsledek kontrolního testu s rozmezím uvedeným na lahvičce s testovacími proužky nebo na dně krabičky s testovacími proužky.

11. Testovací proužek vytáhněte a zlikvidujte jako zdravotnický odpad nebo podle pokynů odborného zdravotnického pracovníka.

Pokud výsledek testu není v rozsahu uvedeném na lahvičce s testovacími proužky nebo na krabičce, může být problém s testovacími proužky, glukometrem nebo s vaší technikou testu. Pokud je výsledek kontrolního testu mimo rozmezí, glukometr Contour Plus ELITE nepoužívejte k testování krevní glukózy, dokud problém nevyřešíte. Kontaktujte služby zákazníkům. Kontaktní informace naleznete na zadní straně.

Deník

Deník obsahuje výsledky testů glukózy v krvi a Symboly jídla, které jste k těmto výsledkům přidali. Deník uchovává až 800 výsledků. Po

dosažení maximálního počtu výsledků v Deníku se při provedení nového testu nejstarší výsledek smaže a nový test se uloží do Deníku.

Kontrola deníku

POZNÁMKA: Pro vrácení na domovskou obrazovku při prohlížení Deníku, stiskněte tlačítko OK.

Prohlížení záznamů v Deníku:

1. Stiskněte a přidržte tlačítko OK asi na 3 sekundy, až se glukometr zapne. Deník bliká.
2. Pro výběr blikajícího symbolu Deníku stiskněte tlačítko OK.
3. Pro zobrazení jednotlivých výsledků testu v Deníku stiskněte tlačítko .
4. Výsledky testů se posouvají stisknutím tlačítka nebo . Chcete-li se posouvat rychleji, stiskněte a přidržte tlačítko nebo . Pokud se posunete za nejstarší zápis, glukometr zobrazí obrazovku End (Konec). Pokud uvidíte výsledek testu LO (nízké) nebo HI (vysoké), další informace Výsledky LO (nízké) nebo HI (vysoké) vyhledejte na straně 24.
5. Chcete-li se vrátit zpět na začátek a začít si prohlížet zápisy, stiskněte tlačítko OK pro přechod na domovskou obrazovku, pak vyberte symbol Deníku .

Zobrazení průměrů

1. Chcete-li zadat údaje do Deníku z domovské obrazovky, stiskněte tlačítko OK, zatímco symbol Deníku bliká.
2. Chcete-li zobrazit své průměry, stiskněte tlačítko na první obrazovce Protokolu.
3. Pro posun ve vašich 7, 14, 30 a 90 denních průměrech stiskněte tlačítko .
4. Chcete-li se vrátit k hodnotám v Deníku, stiskněte tlačítko na položce 7 d Avg (7denní průměr).
5. Pro opuštění položky Průměry v kteroukoli dobu a návrat na domovskou obrazovku stiskněte tlačítko OK.

Nastavení

V Nastavení můžete:

- Změnit čas.
- Změnit čas.
- Změnit formát data.
- Změnit datum.
- Zapnout nebo vypnout Zvuk.
- Zapnout nebo vypnout Symboly jídla.
- Zapnout nebo vypnout funkci Připomenutí.
- Zobrazit a změnit Rozmezí cílové hladiny.
- Zapnout nebo vypnout funkci smartLIGHT.
- Vypnout nebo zapnout funkci bezdrátového přenosu Bluetooth.

Každé nastavení musíte přijmout nebo změnit tlačítkem OK.

Aplikace Contour Diabetes pro váš glukometr Contour Plus ELITE

Glukometr Contour Plus ELITE může pracovat s aplikací Contour Diabetes as kompatibilním chytrým telefonem nebo tabletem.

S aplikací Contour Diabetes můžete:

- Po testování přidávat poznámky, které pomáhají vysvětlit vaše výsledky:

||Vytvořit seznam potravin obsahujících sacharidy.

||Poznamenat změny v medikaci.

||Přidávat fotografie jídla.

||Zapisovat zvýšení nebo snížení aktivity.

- Nastavit připomenutí testování.
- Získat přístup ke snadno srozumitelným grafům nebo výsledkům testu za celý den nebo za určité období.
- Sdílet zprávy.
- Diskrétně zobrazit informace.
- Prohlížet si své výsledky Nalačno, Před jídlem, Po jídle a Zobrazit vše na denním grafu.
- Podle potřeby změnit nastavení glukometru.

Co dokáže aplikace Contour Diabetes:

- Automaticky zobrazuje výsledky.
- Ukládá vaše poznámky do Mé hodnoty.
- Zobrazuje vaše trendy a výsledky testů v porovnání s cílovými hodnotami.
- Nabízí rychlé a cenné tipy pro zvládnání vašeho diabetu.

Když je glukometr Contour Plus ELITE spárován s aplikací Contour Diabetes:

- Můžete nastavit nebo změnit Symbol jídla v Deníku glukometru z aplikace.
- Aplikace bude vždy synchronizovat nejnovější rozmezí cílové hladiny z aplikace a glukometru v rámci celého systému.
- Datum a čas aplikace může být synchronizovány s glukometrem.
- Nastavení glukometru, například Zvuk nebo indikátor rozmezí cílové hodnoty smartLIGHT, můžete spravovat pomocí aplikace.

Stažení aplikace Contour Diabetes

1. Na kompatibilním chytrém telefonu nebo tabletu přejděte do obchodů App StoreSM nebo Google PlayTM.
2. Vyhledejte aplikaci Contour Diabetes.
3. Nainstalujte si aplikaci Contour Diabetes.

Režim párování

POZOR: Existuje velmi malá možnost, že při párování glukometru by nějaký počítačový specialista mohl narušit vaši bezdrátovou komunikaci a pak by byl schopen odečítat zjištěné hodnoty glukózy v krvi z vašeho glukometru. Pokud je to pro vás problém, párujte svůj glukometr daleko od ostatních lidí. Jakmile zařízení spárujete, toto bezpečnostní opatření již nebude nutné. Chcete-li spárovat glukometr s aplikací Contour Diabetes, stáhněte si aplikaci a postupujte podle pokynů v části Spárovat glukometr. Přepnutí glukometru do režimu párování:

1. Je-li glukometr vypnutý, stiskněte a PŘIDRŽTE tlačítko OK, až se glukometr zapne. Zobrazí se domovská obrazovka.
2. Na 3 sekundy stiskněte a PŘIDRŽTE tlačítko , dokud se nezobrazí blikající symbol Bluetooth (jak je znázorněno v kroku 3). Pokud se nacházíte v režimu párování, bliká modré světlo.
3. Pokud se zobrazí sériové číslo glukometru, postupujte podle pokynů v aplikaci, aby odpovídalo sériové číslo glukometru nebo z aplikace. Při synchronizaci dojde u glukometru k aktualizaci rozmezí cílové hladiny změněných nejnovější.

Péče o glukometr

Péče o glukometr:

- Kdykoli je to možné, uložte glukometr do přenosného pouzdra, které je součástí dodávky.
- Než budete manipulovat s glukometrem nebo testovacími proužky, umyjte a osušte si ruce, abyste chránili glukometr a testovací proužky před vodou, oleji a dalšími nečistotami.
- S glukometrem manipulujte opatrně, abyste nepoškodili jeho elektroniku nebo nezpůsobili poruchu funkce.
- Glukoměr a testovací proužky chraňte tak, aby nebyly vystaveny působení nadměrné vlhkosti, tepla, chladu, prachu nebo nečistot.

1. Vnější povrch glukometru je třeba čistit po dobu 1 minuty pomocí vlhké (ne mokré) utěrky, ze které se neuvolňují vlákna, navlhčená v mýdlové vodě nebo dezinfekčním prostředku, s použitím dezinfekčního roztoku vytvořeného smícháním 1 dílu bělidla s 9 díly vody.
2. Po umytí osušte bezprašnou utěrkou.
3. Do portu na testovací proužek nic nezastrkujte a nepokoušejte se jej čistit uvnitř.

Přenos výsledků do aplikace Contour Diabetes

Výsledky z glukometru Contour Plus ELITE můžete automaticky bezdrátově přenést do kompatibilního chytrého telefonu nebo tabletu. Viz Stažení Contour Diabetes na straně 52 a postupujte podle pokynů pro párování glukometru a začněte s ním pracovat.

Přenos výsledků do počítače

Výsledky testu můžete přenést z glukometru Contour Plus ELITE do počítače, kde mohou být shrnuty do zprávy s grafy a tabulkami. Abyste mohli tuto funkci používat, potřebujete software pro správu dat o diabetu a 1 metr (nebo 3 stopy) dlouhý kabel USB-A na Micro USB-B. Tento typ kabelu je k dostání v prodejnách elektroniky.

Baterie

Když jsou baterie téměř vybité, na každé obrazovce bude zobrazen symbol Slabé baterie.

Baterie okamžitě vyměňte. Když uvidíte tento symbol, můžete testovat už jen asi 10x ve frekvenci 3 testů za den, než se baterie zcela vybijí.

Glukometr funguje normálně a zobrazuje symbol Slabé baterie, dokud baterie nevyměníte. Když kvůli slabým bateriím již nebudete moci testovat, glukometr zobrazí obrazovku Vybité baterie. Baterie okamžitě vyměňte.

Výměna baterií

1. Před výměnou baterií glukometr vypněte.
2. Převraťte jej a vysuňte kryt baterie ve směru šipky.
3. Vyjměte obě staré baterie a vyměňte je za dvě kulaté baterie 3 V CR2032 nebo DL2032.

POZNÁMKA: Po výměně baterií vždy zkontrolujte datum a čas.

4. Dbejte, aby znaménko + na nových bateriích směřovalo nahoru.
5. Zatlačte baterie do přihrádky.
6. Kryt baterií zasuňte zpět na místo.
7. Baterie likvidujte v souladu s místními ekologickými předpisy.

Zobrazení zjištěných chyb

Obrazovka glukometru zobrazuje chybové kódy (E plus číslo) oznamující chybu ve výsledku testu, chybu proužku nebo chybu systému. Když dojde k chybě, glukometr dvakrát zapípá a zobrazí chybový kód. Stisknutím tlačítka OK glukometr vypněte. Pokud se budou chyby vyskytovat nadále, kontaktujte služby zákazníkům. Kontaktní informace naleznete na zadní straně.

Chyby proužků

Chybový kód	Význam	Co dělat
E 1	Příliš málo krve	Vytáhněte proužek. Opakujte test s novým proužkem.
E 2	Použitý testovací proužek	Vytáhněte proužek. Opakujte test s novým proužkem.
E 3	Proužek je naopak	Vytáhněte proužek a vložte jej správně.
E 4	Vložený špatný proužek	Vytáhněte proužek. Opakujte test s testovacím proužkem ContourPlus
E 6	Proužek je poškozen vlhkostí	Vytáhněte proužek. Opakujte test s novým proužkem.
E 8	Chyba proužku nebo testu	Opakujte test s novým proužkem. Pokud chyba trvá, kontaktujte zákaznické služby.

Chyby testování

Chybový kód	Význam	Co dělat
E20	Chyba testování	Opakujte test s novým proužkem. Pokud chyba trvá, kontaktujte zákaznické služby.
E24	Příliš nízká teplota pro testování kontrolního roztoku	Přemístěte glukometr, proužek a kontrolní roztok na teplejší místo. Testujte za 20 minut.
E25	Příliš vysoká teplota pro testování kontrolního roztoku	Přemístěte glukometr, proužek a kontrolní roztok na chladnější místo. Testujte za 20 minut.
E27	Příliš nízká teplota pro testování	Přemístěte glukometr a proužek na teplejší místo. Testujte za 20 minut.
E28	Příliš vysoká teplota	Přemístěte glukometr a proužek na chladnější místo. Testujte za 20 minut.

Chyby systému

Chybový kód	Význam	Co dělat
E30-E99	Chybná funkce softwaru nebo hardwaru glukometru	Vypněte glukometr. Znovu zapněte glukometr. Pokud chyba trvá, kontaktujte zákaznické služby.

Specifikace

Testovací vzorek: Kapilární a žilní plná krev

Výsledek testu: Vztažen k hladině glukózy v plazmě/séru

Objem vzorku: 0,6 µL

Rozsah měření: 0,6 mmol/L–33,3 mmol/L glukózy v krvi

Odpočítávaný čas: 5 sekund

Paměť: Uchovává 800 posledních výsledků testů

Typ baterií: Dvě kulaté baterie 3 V CR2032 nebo DL2032, kapacita 225 mAh

Životnost baterie: Přibližně 1000 testů (v průměru 1 rok používání, 3 testy denně)

Rozmezí skladovacích teplot glukometru: -20 až +65 °C

Rozmezí provozních teplot glukometru: 5 až 45 °C

Rozmezí teplot kontrolního testu: 15 až 35 °C

Rozmezí provozní vlhkosti glukometru: RV 10 % - 93 %

Skladovací podmínky testovacích proužků: 0 °C - 30 °C, 10 % - 80 % relativní vlhkost (RV)

Rozměry: 78,5 mm (D) x 56 mm (Š) x 18 mm (V)

Hmotnost: 53 gramů

Životnost glukometru: 5 let při běžném používání v souladu s pokyny

Zvukový výkon: 45 dB(A) - 85 dB(A) při vzdálenosti 10 cm

Vysokofrekvenční technologie: Nízkoenergetická technologie

Bluetooth

Vysokofrekvenční pásmo: 2,4 GHz - 2,483 GHz

Maximální výkon vysokofrekvenčního vysílače: 1 mW

Modulace: Gaussovské klíčování frekvenčním posuvem (Gaussian Frequency Shift Keying, GFSK)

Elektromagnetická kompatibilita (EMC): Glukoměr Contour Plus ELITE splňuje elektromagnetické požadavky uvedené v normě ISO 15197: 2013. Elektromagnetické emise jsou nízké a je nepravděpodobné, že by způsobovaly rušení jiného elektronického vybavení v okolí, ani není pravděpodobné, že by emise okolního elektronického působily rušivě na glukometru Contour Plus ELITE. Glukoměr Contour Plus ELITE splňuje požadavky normy ČSN EN 61000-4-2 pro odolnost vůči elektrostatickým výbojům.

Nepoužívejte elektronické přístroje ve velmi suchém prostředí, zejména jsou-li přítomny syntetické materiály. Glukoměr Contour Plus ELITE splňuje požadavky normy ČSN EN 61326-1 pro vysokofrekvenční rušení. Abyste předešli vysokofrekvenčnímu rušení, nepoužívejte glukometr Contour Plus ELITE blízko elektrických nebo elektronických zařízení, která jsou zdrojem elektromagnetického záření, protože mohou narušit správný provoz glukometru.

Ascensia Diabetes Care tímto prohlašuje, že rádiové zařízení typu glukometru pro měření hladiny glukózy v krvi je v souladu se směrnicí 2014/53/EU.